



ΕΤΗΣΙΑ ΑΝΑΦΟΡΑ ΠΡΟΣ ΤΗΝ ΕΠΙΤΡΟΠΗ ΔΙΑΧΕΙΡΙΣΗΣ ΥΓΡΟΤΟΠΟΥ
Εισήγηση για την αλιεία στις λίμνες Μικρή και Μεγάλη Πρέσπα για το 2015





Συγγραφή αναφοράς

Ειρήνη Κουτσερή

Υπεύθυνη Τομέα Έρευνας και Προστασίας

Ομάδα εργασίας

Μυρσίνη Μαλακού

Λάζαρος Νικολάου

Χάρης Νικολάου

Αυτή η αναφορά προορίζεται για χρήση στην 8^η συνεδρίαση της Επιτροπής Διαχείρισης Υγροτόπου (ΕΔΥ) του Φορέα Διαχείρισης Εθνικού Πάρκου Πρεσπών (ΦΔΕΠαΠ). Δεν επιτρέπεται η χρήση της για άλλους σκοπούς χωρίς την έγγραφη συγκατάθεση της Εταιρίας Προστασίας Πρεσπών.



1. Εισαγωγή

Η σύνταξη της παρούσας αναφοράς έγινε με στόχο να διευκολύνει τη συζήτηση και τη λήψη αποφάσεων στην 8^η κατά σειρά συνεδρίαση της Επιτροπής Διαχείρισης Υγροτόπου (ΕΔΥ) του Φορέα Διαχείρισης Εθνικού Πάρκου Πρεσπών (ΦΔΕΠΑΠ) και αναφέρεται σε θέματα που αφορούν στη διαχείριση του υγροτόπου σε σχέση με τη δραστηριότητα της αλιείας. Την αναφορά συνέταξε η ομάδα εργασίας της ΕΠΠ, η οποία συλλέγει στοιχεία σε συνεργασία με το προσωπικό του Φορέα Διαχείρισης του Εθνικού Πάρκου Πρεσπών.

Σκοπός αυτής της αναφοράς είναι να καταγραφούν σημαντικά θέματα για την αλιεία και τους πληθυσμούς ψαριών της λεκάνης των Πρεσπών ανά έτος, τα οποία μπορούν να συζητηθούν κατά τη συνεδρίαση της ΕΔΥ και να προωθηθούν τα κατάλληλα μέτρα προς το ΦΔΕΠΑΠ και τους σχετικούς με την αλιεία φορείς της περιοχής. Συγκεκριμένα, σκοπός της παρούσας εισήγησης είναι να παρέχει στην ΕΔΥ τις απαραίτητες πληροφορίες, έτσι ώστε να διευκολυνθεί η λήψη αποφάσεων για την έναρξη και διάρκεια της απαγορευτικής περιόδου για την αλιεία στις 2 λίμνες για το έτος 2014, αλλά και για άλλα θέματα όπως το μη επαρκές καθάρισμα και πλημμύρισμα των παραλίμνιων περιοχών της λίμνης Μικρή Πρέσπα (υγρά λιβάδια) και η αλιεία ξενικών ειδών.

2. Επιμέρους Θέματα για τους ιχθυοπληθυσμούς και την αλιεία

2.1. Κλειστή περίοδος 2015

2.1.1. Ιστορικό απαγορεύσεων για τις λίμνες Μικρή και Μεγάλη Πρέσπα

Ο καθορισμός της απαγορευτικής περιόδου αλιείας με κάθε μέσο και εργαλείο στους ποταμούς και στις λίμνες είναι μία πρακτική, η οποία επιβάλλεται κάθε έτος βάση του Βασιλικού Διατάγματος 142/1971, για έναν έως δύο μήνες εντός της περιόδου 1^{ης} Απριλίου και 15^{ης} Ιουνίου, ανάλογα με τις ειδικές συνθήκες κάθε λίμνης. Για την περιοχή των Πρεσπών, η απαγορευτική περίοδος καθορίζεται από το Τμήμα Αλιείας, της Περιφερειακής Ενότητας Φλώρινας, ενώ αναμένεται η αρμοδιότητα αυτή στο μέλλον να μεταβιβαστεί σε αρμόδιο τμήμα του Δήμου Πρεσπών (*Προεδρικό Διάταγμα 3852/2010 – Νέα αρχιτεκτονική της Αυτοδιοίκησης και της Αποκεντρωμένης Διοίκησης – Πρόγραμμα Καλλικράτης*).

Η απόφαση της ΕΔΥ μεταφέρεται ως πρόταση στο Τμήμα Αλιείας, Περιφερειακής Ενότητας Φλώρινας, ώστε να ληφθεί υπόψη πριν την έκδοση της απόφασης ή στο μέλλον (βάσει ΠΔ 3852/2010 – Πρόγραμμα Καλλικράτης) στο αρμόδιο τμήμα αλιείας.

Σύμφωνα με τα στοιχεία, τα οποία έχει συγκεντρώσει η Εταιρία Προστασίας Πρεσπών (ΕΠΠ) για τις απαγορευτικές περιόδους των τελευταίων δεκαεπτά ετών, η διάρκεια της απαγορευτικής περιόδου μεταβάλλεται κάθε χρόνο. Στον παρακάτω πίνακα φαίνονται οι ημερομηνίες και η διάρκεια της απαγόρευσης σε ημέρες για όλα τα έτη για τα οποία υπάρχει σχετική πληροφορία.

Από το 2005 και μετά η διάρκεια απαγόρευσης είναι κοινή και για τις δύο λίμνες, γεγονός που έχει λογική βάση ώστε να περιορίζονται τα περιστατικά λαθραλιείας. Παράλληλα όμως φαίνεται ότι υπάρχει σταδιακή μείωση της διάρκειας της περιόδου απαγόρευσης. Μέχρι τα τέλη της δεκαετίας του 1990, η διάρκεια της απαγόρευσης πλησίαζε τους δύο μήνες, ενώ κατά τα έτη 2002 – 2007 και 2011 όταν δεν ξεπέρασε τις 40 ημέρες. Από το 2008 και μετά (με εξαίρεση το 2011) η απαγόρευση υπερβαίνει τις 40 ημέρες, επιτρέποντας την αναπαραγωγή των ειδών, ανάλογα με τις καιρικές συνθήκες κάθε έτους.

Θα πρέπει επίσης να σημειωθεί ότι για τις χρονιές 1995 και 1999 υπάρχουν ειδικές απαγορεύσεις για το ρέμα της Κούλας ή/και τον ποταμό του Αγίου Γερμανού. Το 1999, η απαγόρευση στο ρέμα τη Κούλας, διαρκεί 59 ημέρες (19 Απριλίου – 16 Ιουνίου). Για το ποτάμι του Αγίου Γερμανού υπάρχουν επίσης κάποιες χρονιές ειδικές απαγορεύσεις (κυρίως για την προστασία της πέστροφας, η οποία



αναπαράγεται το χειμώνα), η διάρκεια των οποίων καλύπτει και την καλοκαιρινή αναπαραγωγή άλλων ενδημικών ψαριών¹.

Έτος	Μικρή Πρέσπα	Διάρκεια (ημέρες)	Μεγάλη Πρέσπα	Διάρκεια (ημέρες)
1995	20 Απριλίου – 10 Ιουνίου	52	20 Απριλίου – 10 Ιουνίου	52
1999	19 Απριλίου – 11 Ιουνίου	54	26 Απριλίου – 9 Ιουνίου	50
2002	28 Απριλίου – 3 Ιουνίου	37	3 Μαΐου – 3 Ιουνίου	31
2004	28 Απριλίου – 31 Μαΐου	34	4 Μαΐου – 4 Ιουνίου	31
Έτος	Μικρή Πρέσπα και Μεγάλη Πρέσπα		Διάρκεια (ημέρες)	
2005	30 Απριλίου – 4 Ιουνίου		36	
2006	28 Απριλίου – 5 Ιουνίου		39	
2007	28 Απριλίου – 5 Ιουνίου		39	
2008	26 Απριλίου – 10 Ιουνίου		46	
2009	26 Απριλίου – 10 Ιουνίου		46	
2010	26 Απριλίου – 10 Ιουνίου		46	
2011	25 Απριλίου – 31 Μαΐου		37	
2012	25 Απριλίου – 10 Ιουνίου		47 ²	
2013	25 Απριλίου – 10 Ιουνίου		47 ³	
2014	25 Απριλίου – 5 Ιουνίου		42 ⁴	

2.1.2. Η αναπαραγωγή των ενδημικών ψαριών στην Πρέσπα: συσχέτιση με την απαγόρευση

Τα περισσότερα ενδημικά είδη των Πρεσπών αναπαράγονται κατά τους μήνες Απρίλιο, Μάιο και Ιούνιο. Στη λίμνη Μικρή Πρέσπα, κάποια είδη, όπως το Σκουμπούζι (*Chondrostoma prespense*) ξεκινάει να αναπαράγεται νωρίς τον Απρίλιο, όταν η θερμοκρασία νερού είναι 8- 12 °C, ενώ η αναπαραγωγή του διαρκεί μόλις 2-3 εβδομάδες. Κάποια άλλα είδη, συμπεριλαμβανομένου και του Γριβαδιού, έχουν μεγαλύτερη αναπαραγωγική περίοδο (μέχρι και δύο μήνες) και αναπαράγονται αργότερα (πχ. το Γριβάδι ξεκινά τον Απρίλιο μέχρι και τον Ιούνιο). Στη λίμνη Μεγάλη Πρέσπα, η κατάσταση είναι λίγο διαφορετική, καθώς η άνοδος της θερμοκρασίας νερού καθυστερεί περισσότερο και ανάλογα συμβαίνει και με την αναπαραγωγή. Για παράδειγμα, το τσιρόνι (*Alburnus belvica*) αναπαράγεται τον Ιούνιο, ενώ κατά περιόδους, η αναπαραγωγή του μπορεί να συνεχιστεί μέχρι και τα μέσα Αυγούστου.

¹ 10 Ιουλίου 1997 – 11 Οκτωβρίου 1997, 1 Απριλίου 2006 – 15 Φεβρουαρίου 2007, 22 Ιουλίου 2008 – 22 Ιουλίου 2009

² Με παράταση 10 ημερών, λόγω σχετικής αίτησης του ΦΔ ΕΠΑΠ και με βάση τη σχετική απόφαση της 5^{ης} συνεδρίασης της ΕΔΥ (Απρίλιος 2012)

³ Συνάδει με την εισήγηση του ΦΔΕΠΑΠ για τη διάρκεια της απαγορευτικής περιόδου αλιείας προς το Τμήμα Αλιείας Φλώρινας, η οποία βασίστηκε στην πρόταση της ΕΔΥ (όπως συζητήθηκε στην 6^η Συνεδρίαση τον Ιανουάριο 2013)

⁴ Συνάδει με την εισήγηση του ΦΔΕΠΑΠ για τη διάρκεια της απαγορευτικής περιόδου αλιείας προς το Τμήμα Αλιείας Φλώρινας, η οποία βασίστηκε στην πρόταση της ΕΔΥ (όπως συζητήθηκε στην 7^η Συνεδρίαση το Φεβρουάριο 2014)



2.2. Διατήρηση υγρών λιβαδιών

Τα υγρά λιβάδια είναι σημαντικοί βιότοποι για τα ψάρια των Πρεσπών καθώς είναι εποχιακά πλημμυρισμένες παραλίμνιες περιοχές με χαμηλή βλάστηση, χωρίς υψηλά ελόφυτα (π.χ. καλάμι και ψαθί) και αποτελούν κύριους χώρους αναπαραγωγής για το γριβάδι. Για να διατηρηθούν τα υγρά λιβάδια και να επιτελέσουν το σκοπό αυτό, απαιτείται (α) ετήσια διαχείριση της βλάστησης (με κοπή κα βόσκηση ή/και συνδυασμό αυτών) και (β) η ορθή διαχείριση της στάθμης της λίμνης Μικρή Πρέσπα, ώστε να είναι πλημμυρισμένα τα λιβάδια αυτά την άνοιξη, αλλά και να μειώνεται η στάθμη σταδιακά ώστε να μην εκτίθενται τα αυγά στον αέρα.

Για το 2014, η διαχείριση της βλάστησης κρίνεται μακροσκοπικά, βάσει των παρατηρήσεων της ομάδας της ΕΠΠ και θεωρείται ότι δεν είναι επαρκής. Για το 2015 προτείνεται η εντατικοποίηση της βόσκησης και η εφαρμογή συμπληρωματικών κοπών για τον καλύτερο καθαρισμό των περιοχών. Περισσότερες πληροφορίες για τη διαχείριση της βλάστησης ανά περιοχή υπάρχουν στην σχετική αναφορά προς την Επιτροπή Διαχείρισης Υγροτόπου για το 2014.

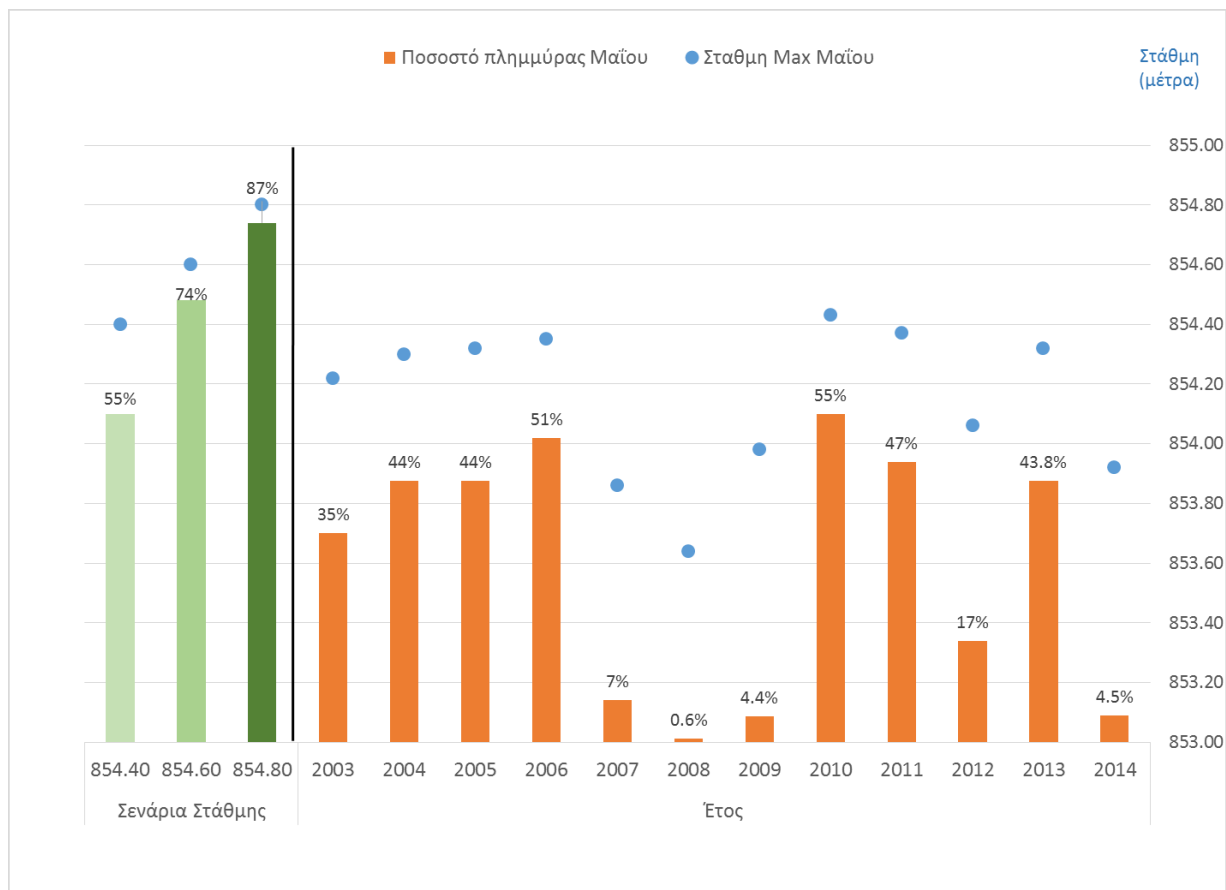
Όσον αφορά στα επίπεδα της στάθμης της λίμνης Μικρή Πρέσπα, αυτά κυμάνθηκαν πολύ χαμηλά την άνοιξη του 2014 καθιστώντας αδύνατο το πλημμύρισμα των διαχειριζόμενων υγροτοπικών παραλίμνιων περιοχών. Η στάθμη της λίμνης πρέπει να διασφαλίζει το πλημμύρισμα των διαχειριζόμενων περιοχών κατά την εαρινή περίοδο, ώστε να λειτουργούν οι περιοχές αυτές για την αναπαραγωγή των ψαριών και ως χώροι διατροφής για τα υδρόβια είδη πουλιών. Το προηγούμενο υδρολογικό έτος ήταν ένα ξηρό έτος και έτσι κατά τους μήνες Μάρτιο – Μάιο του 2014 το ανώτερο όριο στο οποίο έφτασε η στάθμη της λίμνης Μικρής Πρέσπας ήταν το 853,92 (7-30 Μαΐου 2014), δηλαδή σχεδόν μισό μέτρο χαμηλότερα από το κατώτερο σενάριο. Σε αυτό το υψόμετρο πλημμυρίζει μόλις το 4,5% (έναντι 55% το 2013) του συνόλου των διαχειριζόμενων περιοχών με τις περισσότερες περιοχές να μην πλημμυρίζουν καθόλου, με συνέπεια να δημιουργούνται ελάχιστες υγροτοπικές εκτάσεις κατά τη διάρκεια της άνοιξης. Ουσιαστικά μόνο δύο περιοχές πλημμύρισαν, οι «Καρυές Βόρεια» και «Γκιούλια – Κούλα» (28% και 19% αντίστοιχα). Στον Πίνακα 1 (Παράρτημα Ι) αναγράφονται τα ποσοστά πλημμύρας όλων των περιοχών σε διαφορετικά σενάρια στάθμης, καθώς και οι αντίστοιχες τιμές για το 2014.

Εξετάζοντας το ποσοστό πλημμύρας των διαχειριζόμενων περιοχών σε βάθος χρόνου σε σχέση με τα επίπεδα στάθμης (Διάγραμμα 1), φαίνεται ότι κατά τα τελευταία οκτώ έτη (2007-2014), οι παραλίμνιες αυτές περιοχές πέντε χρονιές δεν πλημμύρισαν σχεδόν καθόλου ή πολύ λίγο (2007, 2008, 2009, 2012 και 2014), ενώ κατά τα υπόλοιπα τρία έτη κυμάνθηκαν σε ποσοστά πλημμύρας 43,8 – 55%.

Το χαμηλό ποσοστό πλημμύρας (λόγω καιρικών συνθηκών ή/ και διατήρησης της στάθμης στο επίπεδο 854,40), σε συνδυασμό με το μη-επαρκές καθαρισμό κάποιων παραλίμνιων περιοχών κατά τα τελευταία έτη επηρεάζουν αρνητικά την αναπαραγωγή φυτόφιλων⁵ ειδών ψαριών, όπως ο Κυπρίνος. Ο καλός καθαρισμός των περιοχών, μέσω συμπληρωματικών κοπών, πρέπει να αποτελέσει προτεραιότητα για τις δράσεις του ΦΔΕΠαΠ για το έτος 2015, ενώ μετά από την αξιολόγηση της διαχείρισης⁶ θα πρέπει να εξεταστούν διάφορες εναλλακτικές σε σχέση με την επέκταση της διαχείρισης σε βαθύτερα σημεία.

⁵ Τα φυτόφιλα είδη ψαριών αναπαράγονται σε επαρκώς πλημμυρισμένες παραλίμνιες περιοχές, στις οποίες διατηρείται χαμηλή η βλάστηση μέσω διαχείρισης το καλοκαίρι και το φθινόπωρο.

⁶ Εφαρμογή του έργου παρακολούθησης της βλάστησης των παραλίμνιων περιοχών από το ΦΔΕΠαΠ.



Διάγραμμα 1: Ποσοστό πλημμύρας των διαχειριζόμενων περιοχών σε βάθος χρόνου σε σχέση με τα επίπεδα στάθμης

2.3. Αλιεία ξενικών ειδών

Στη λίμνη Μικρή Πρέσπα έχει καταγραφεί η αλιεία μεγάλων ατόμων του ξενικού «χορτοφάγου Κυπρίνου», με την τελευταία ενημέρωση από το Φεβρουάριο 2015. Σύμφωνα με τον ειδικό ιχθυολόγο, Δρ. Alain Crivelli του ερευνητικού σταθμού Tour du Valat, πρόκειται για είδος που δεν δύναται να αναπαραχθεί στην Πρέσπα λόγω των συνθηκών θερμοκρασίας νερού και άλλων παραγόντων. Θεωρείται ότι το είδος είχε εισαχθεί πριν από κάποιες δεκαετίες και τα άτομα που καταγράφονται έχουν επιβιώσει στη λίμνη. Αυτό επιβεβαιώνεται και από τους ίδιους τους αλιείς, οι οποίοι αναφέρουν ότι πιάνονται μόνο μεγάλα άτομα και άρα δεν υπάρχει αναπαραγωγή και παρουσία νεαρών ατόμων.

Αν και το συγκεκριμένο είδος δεν φαίνεται να επιφέρει προβλήματα στους ιχθυοπληθυσμούς, το θέμα της εισαγωγής ξενικών ειδών αποτελεί μία από τις μεγαλύτερες απειλές που μπορεί να αντιμετωπίσουν οι ιχθυοπληθυσμοί της περιοχής και πρέπει να αποφεύγονται οι εισαγωγές ξενικών ειδών, αλλά και οι εμπλουτισμοί που ενέχουν τον κίνδυνο της παράλληλης εισαγωγής ξενικών ειδών. Προτείνεται η παρακολούθηση της δυναμικής των ξενικών ειδών μέσα από την έγκαιρη ενημέρωση του ΦΔΕΠαΠ, όταν υπάρχουν περιστατικά αλιείας ξενικών ειδών.



2.4. Αλιεία τσιρονιών στη λίμνη Μεγάλη Πρέσπα

Κατά τα τελευταία τρία έτη υπάρχει ζήτηση για μεγάλες ποσότητες τσιρονιού, ποσότητες οι οποίες μπορεί να φτάσουν ακόμα και του 30 τόνους ανά έτος. Η ζήτηση αφορά συγκεκριμένο μέγεθος τσιρονιού (4 έως 10 εκ.) και περιορίζεται σε ένα διάστημα 2-3 μηνών. Αναφέρεται δε ότι η ποσότητα αυτή προορίζεται από τον έμπορα για εξαγωγές.

Κατά την αλιεία των τσιρονιών προφανώς συλλέγονται και άτομα μεγαλύτερα των 10εκ, ενώ εκτιμάται ότι αυτά αποτελούν το ¼ της αλιευμένης ποσότητας, δηλαδή περίπου 10 τόνοι τσιρόνια. Καθώς αυτές οι ποσότητες δεν μπορούν να διοχετευτούν στην τοπική αγορά, πετιούνται πίσω στη λίμνη ή προς το σκουπιδότοπο των Ψαράδων και αποτελούν τροφή για τους είδη, όπως οι γλάροι. Καθώς οι ποσότητες είναι μεγάλες θα πρέπει να εξεταστούν οι εναλλακτικές για τις χρήσεις των ποσοτήτων αυτών, ώστε είτε να αξιοποιούνται (τοπική αγορά), να επαναφέρονται στη λίμνη ζωντανά (σύστημα διαλογής στη βάρκα) ή να πετιούνται με υγειονομικά σωστούς τρόπους.

2.5. Παράνομη αλιεία στο ποτάμι του Αγίου Γερμανού

Κατά το 2014 υπήρξε τουλάχιστον ένα καταγεγραμμένο περιστατικό παράνομης αλιείας πέστροφας στα ανώτερα τμήματα του ποταμού του Αγίου Γερμανού. Παράλληλα, φαίνεται ότι τα περιστατικά ανά έτος είναι περισσότερα, ενώ μαρτυρία αναφέρει ότι χρησιμοποιούνται και παράνομα μέσα (όπως η ηλεκτραλιεία, η οποία αποτελεί ερευνητικό μέσο και μπορεί να χρησιμοποιηθεί μόνο κατόπιν σχετικής άδειας από το Υπουργείο Περιβάλλοντος).

Καθώς η νομοθεσία για την αλιεία της πέστροφας είναι σαφής και απαγορεύεται σε όλο το μήκος του ποταμού η αλιεία του είδους, προτείνεται η καταγραφή περιστατικών και η συνεχής ενημέρωση των εν δυνάμει παραβατών.

3. Προτάσεις

Συμπερασματικά σε σχέση με προαναφερθέντα θέματα, αλλά και θέματα που ισχύουν γενικά για την αλιεία στην περιοχή (βλ. αναφορά 7^{ης} ΕΔΥ), προκύπτουν τα παρακάτω θέματα προς προώθηση στο ΔΣ του ΦΔΕΠαΠ:

- (1) Εκπόνηση μελέτης ιχθυο-αποθεμάτων σύμφωνα με το μέτρο 5.10 του Διαχειριστικού Σχεδίου του Εθνικού Πάρκου Πρεσπών. Η μελέτη θα εξετάσει και την κατάσταση των πληθυσμών των ξενικών ειδών ψαριών, ώστε να υπάρχει επιστημονική βάση για τη λήψη μέτρων στο μέλλον.
- (2) Εκπόνηση του έργου παρακολούθησης της βλάστησης και αξιολόγησης της διαχείρισης των παραλίμνιων περιοχών για το 2015, ώστε να αξιολογηθεί η υφιστάμενη κατάσταση των υγρών λιβαδιών και εξεταστούν εναλλακτικές επέκτασης της διαχείρισης της βλάστησης σε βαθύτερα σημεία ως μέτρο ενίσχυσης της αναπαραγωγής φυτόφιλων ειδών ψαριών, όπως ο Κυπρίνος.
- (3) Προώθηση των μέτρων που αναφέρονται στο κεφάλαιο ΘΔΘ2 του Διαχειριστικού Σχεδίου του Εθνικού Πάρκου Πρεσπών, που σχετίζονται με την παρακολούθηση υδάτων και κατασκευή υποδομών για μείωση της ρύπανσης
- (4) Σε σχέση με τη διάρκεια της απαγόρευσης αλιείας, προτείνεται η διατήρηση της διάρκειας της απαγόρευσης όπως και το 2014, ενώ η ημερομηνία έναρξης εξαρτάται από τις καιρικές συνθήκες (ειδικά της θερμοκρασίας νερού). Κατά συνέπεια προτείνεται το θέμα να συζητηθεί στην επιτροπή με την παρακάτω εισήγηση:

Για τη διευκόλυνση στη λήψη των αποφάσεων από το Τμήμα Αλιείας, Περιφερειακής Ενότητας Φλώρινας, προτείνεται να καθοριστούν η περίοδος και η διάρκεια απαγόρευσης κατά τη



διάρκεια της συνεδρίασης της 8^{ης} ΕΔΥ και εν συνεχεία να προωθήσει ο ΦΔΕΠαΠ της σχετική απόφαση στο Τμήμα Αλιείας. Εν συνεχεία, και εφόσον προκύψει ότι απαιτείται αλλαγή (λόγω καιρικών συνθηκών ή άλλων λόγων) μπορεί να πραγματοποιηθεί με πρωτοβουλία του ΦΔΕΠαΠ συνάντηση των ενδιαφερόμενων φορέων (Αλιευτικοί Σύλλογοι, ΦΔΕΠαΠ και ΕΠΠ), ώστε να αποφασιστεί αν η περίοδος και διάρκεια απαγόρευσης θα πρέπει να προσαρμοστεί αναλόγως.

(5) Τακτική και οργανωμένη συλλογή στοιχείων για την αλιεία σύμφωνα με το Μέτρο 5.11 του Διαχειριστικού Σχεδίου του Εθνικού Πάρκου Πρεσπών.

(6) Προτείνεται επίσης

- a. Η διερεύνηση δυνατότητας αξιοποίησης των ποσοτήτων τσιρονιών που δεν αποτελούν εμπορικό αντικείμενο,
- b. Η εντατικοποίηση της «φύλαξης» του ποταμού του Αγίου Γερμανού, ώστε να διαπιστωθεί το μέγεθος του προβλήματος της παράνομης αλιείας πέστροφας.



Παράρτημα Ι: Ποσοστά κάλυψης των διαχειριζόμενων περιοχών σε διαφορετικά σενάρια στάθμης και στη μέγιστη στάθμη του έτους.

	Ποσοστό (%) κάλυψης με νερό για 3 σενάρια στάθμης			Ποσοστό (%) κάλυψης για το 2014
	854,4	854,6	854,8	
Στάθμη (υψόμετρο)				853,92
Διαχειριζόμενη Περιοχή				Μέγιστη Στάθμη 7/05/2014
Μικρολίμνη	64	89	97	0,9
Καρυές Νότια	42	54	67	0
Καρυές Βόρεια	64	72	79	27,7
Λευκώνα	32	49	66	0
Γκιούλια	88	94	98	2,2
Σλάτινα Πλατέως	42	90	91	0
Σλάτινα Λαιμού	37	58	83	0
Βρωμολίμνη-Κούλα	94	98	100	18,9
Κλέπιστα	90	97	100	0,1
Πύλη Χωριό	9	40	89	0
Πύλη -Άγιος Νικόλαος	48	74	90	0
Συνολικό ποσοστό κάλυψης των περιοχών με νερό (%)	55	74	87	4,5%

Πίνακας 1: Ποσοστά κάλυψης των διαχειριζόμενων περιοχών σε διαφορετικά σενάρια στάθμης και στη μέγιστη στάθμη του έτους.