

ΕΤΑΙΡΙΑ
ΠΡΟΣΤΑΣΙΑΣ
ΠΡΕΣΠΩΝ



**Εισήγηση για την αλιεία στις λίμνες Μικρή και Μεγάλη Πρέσπα
για το έτος 2016**



Μάρτιος 2016

Συγγραφή αναφοράς

Ειρήνη Κουτσερή

Ομάδα εργασίας

Δρ. Γιώργος Κατσαδωράκης

Μυρσίνη Μαλακού

Λάζαρος Νικολάου

Χάρης Νικολάου

Θάνος Καστρίτης

Αυτή η αναφορά προορίζεται για χρήση στην 9^η συνεδρίαση της Επιτροπής Διαχείρισης Υγροτόπου (ΕΔΥ) του Φορέα Διαχείρισης Εθνικού Πάρκου Πρεσπών (ΦΔΕΠαΠ). Δεν επιτρέπεται η χρήση της για άλλους σκοπούς χωρίς την έγγραφη συγκατάθεση της Εταιρίας Προστασίας Πρεσπών.

1. Εισαγωγή

Η σύνταξη της παρούσας αναφοράς έγινε με στόχο να διευκολύνει τη συζήτηση και τη λήψη αποφάσεων στην 9η κατά σειρά συνεδρίαση της Επιτροπής Διαχείρισης Υγροτόπου (ΕΔΥ) του Φορέα Διαχείρισης Εθνικού Πάρκου Πρεσπών (ΦΔΕΠαΠ) και αναφέρεται σε θέματα που αφορούν στη διαχείριση του υγροτόπου σε σχέση με τη δραστηριότητα της αλιείας.

Την αναφορά συνέταξε η ομάδα εργασίας της ΕΠΠ, η οποία συλλέγει στοιχεία σε συνεργασία με το προσωπικό του Φορέα Διαχείρισης του Εθνικού Πάρκου Πρεσπών και για λόγους πληρότητας της περιγραφής της κατάστασης κατά το έτος 2015, η αναφορά συμπληρώθηκε και με τις απόψεις του αλιευτικού συλλόγου Πρεσπών.

Οι μέθοδοι που εφαρμόστηκαν το 2015 για την παρακολούθηση των ιχθυοπληθυσμών για λόγους συντομίας δεν αναπτύσσονται στην παρούσα αναφορά, αλλά αναλύονται λεπτομερώς στο Παράρτημα ΙΙ της σχετικής αναφοράς του 2012 και είναι διαθέσιμα σε κάθε ενδιαφερόμενο.

Σκοπός αυτής της αναφοράς είναι να καταγραφούν σημαντικά θέματα για την αλιεία και τους πληθυσμούς ψαριών της λεκάνης των Πρεσπών ανά έτος, τα οποία μπορούν να συζητηθούν κατά τη συνεδρίαση της ΕΔΥ και να προωθηθούν τα κατάλληλα μέτρα προς το ΦΔΕΠαΠ και τους σχετικούς με την αλιεία φορείς της περιοχής. Συγκεκριμένα, σκοπός της παρούσας εισήγησης είναι να παρέχει στην ΕΔΥ τις απαραίτητες πληροφορίες, έτσι ώστε να διευκολυνθεί η λήψη αποφάσεων για την έναρξη και διάρκεια της απαγορευτικής περιόδου για την αλιεία στις 2 λίμνες για το έτος 2016, αλλά και για άλλα θέματα όπως η διαχείριση βλάστησης των παραλίμνιων περιοχών και η διαχείριση της στάθμης της λίμνης Μικρή Πρέσπα σε σχέση με την αλιεία.

2. Επιμέρους Θέματα για τους ιχθυοπληθυσμούς και την αλιεία

2.1. Κλειστή περίοδος 2016

2.1.1. Ιστορικό απαγορεύσεων για τις λίμνες Μικρή και Μεγάλη Πρέσπα

Ο καθορισμός της απαγορευτικής περιόδου αλιείας με κάθε μέσο και εργαλείο στους ποταμούς και στις λίμνες είναι μία πρακτική, η οποία επιβάλλεται κάθε έτος βάσει του Βασιλικού Διατάγματος 142/1971, για έναν έως δύο μήνες εντός της περιόδου 1ης Απριλίου και 15ης Ιουνίου, ανάλογα με τις ειδικές συνθήκες κάθε λίμνης. Με το Προεδρικό Διάταγμα 332/1983, η αρμοδιότητα μεταφέρεται στους Νομάρχες. Για την περιοχή των Πρεσπών, η απαγορευτική περίοδος καθορίζεται από το Τμήμα Αλιείας, της Περιφερειακής Ενότητας Φλώρινας, ενώ θα έπρεπε η αρμοδιότητα αυτή στο μέλλον να έχει μεταβιβαστεί σε αρμόδιο τμήμα του Δήμου Πρεσπών (Προεδρικό Διάταγμα 3852/2010 – Νέα αρχιτεκτονική της Αυτοδιοίκησης και της Αποκεντρωμένης Διοίκησης – Πρόγραμμα Καλλικράτης).

Η σχετική απόφαση της ΕΔΥ, μπορεί να μεταφερθεί ως πρόταση στο Τμήμα Αλιείας, Περιφερειακής Ενότητας Φλώρινας, ώστε να ληφθεί υπόψη πριν την έκδοση της απόφασης ή στο μέλλον (βάσει ΠΔ 3852/2010 – Πρόγραμμα Καλλικράτης) στο αρμόδιο τμήμα αλιείας.

Σύμφωνα με τα στοιχεία, τα οποία έχει συγκεντρώσει η Εταιρία Προστασίας Πρεσπών (ΕΠΠ) για τις απαγορευτικές περιόδους των τελευταίων δεκαοκτώ ετών, η διάρκεια της απαγορευτικής περιόδου ποικίλλει κάθε χρόνο. Στον παρακάτω πίνακα φαίνονται οι ημερομηνίες και η διάρκεια της απαγόρευσης σε ημέρες για όλα τα έτη για τα οποία έχει συλλεχθεί η σχετική πληροφορία.

Από το 2005 και μετά η διάρκεια απαγόρευσης είναι κοινή και για τις δύο λίμνες, γεγονός που έχει λογική βάση ώστε να περιορίζονται τα περιστατικά λαθραλιείας. Παράλληλα όμως φαίνεται ότι υπάρχει σταδιακή μείωση της διάρκειας της περιόδου απαγόρευσης. Μέχρι τα τέλη της δεκαετίας του 1990, η διάρκεια της απαγόρευσης πλησίαζε τους δύο μήνες, ενώ έκτοτε, πλην των ετών 2008 – 2010 (46 ημέρες) και 2012 - 2013 (47 ημέρες), δεν υπερβαίνει τις 40 ημέρες. Για το έτος 2015, επαναφέρθηκε το σύστημα διαφορετικής διάρκειας της απαγόρευσης της αλιείας στις δύο λίμνες μετά από αίτημα των συλλόγων αλιείας, με αποτέλεσμα οι ημέρες της κλειστής περιόδου να παραμείνουν στις 47 ημέρες για τη Μικρή Πρέσπα και την αλλαγή σε 42 ημέρες για τη Μεγάλη Πρέσπα.

Θα πρέπει επίσης να σημειωθεί ότι για τις χρονιές 1995 και 1999 υπάρχουν ειδικές απαγορεύσεις για το ρέμα της Κούλας ή/και τον ποταμό του Αγίου Γερμανού. Το 1999, η απαγόρευση στο ρέμα της Κούλας, διαρκεί 59 ημέρες (19 Απριλίου – 16 Ιουνίου).

Για το ποτάμι του Αγίου Γερμανού υπάρχουν επίσης κάποιες χρονιές με ειδικές απαγορεύσεις (κυρίως για την προστασία της πέστροφας, η οποία αναπαράγεται το χειμώνα), η διάρκεια των οποίων καλύπτει και την καλοκαιρινή αναπαραγωγή άλλων ενδημικών ψαριών¹.

¹ 10 Ιουλίου 1997 – 11 Οκτωβρίου 1997, 1 Απριλίου 2006 – 15 Φεβρουαρίου 2007, 22 Ιουλίου 2008 – 22 Ιουλίου 2009

Έτος	Μικρή Πρέσπα	Διάρκεια (ημέρες)	Μεγάλη Πρέσπα	Διάρκεια (ημέρες)
1995	20 Απριλίου – 10 Ιουνίου	52	20 Απριλίου – 10 Ιουνίου	52
1999	19 Απριλίου – 11 Ιουνίου	54	26 Απριλίου – 9 Ιουνίου	50
2002	28 Απριλίου – 3 Ιουνίου	37	3 Μαΐου – 3 Ιουνίου	31
2004	28 Απριλίου – 31 Μαΐου	34	4 Μαΐου – 4 Ιουνίου	31
Έτος	Μικρή Πρέσπα και Μεγάλη Πρέσπα		Διάρκεια (ημέρες)	
2005	30 Απριλίου – 4 Ιουνίου		36	
2006	28 Απριλίου – 5 Ιουνίου		39	
2007	28 Απριλίου – 5 Ιουνίου		39	
2008	26 Απριλίου – 10 Ιουνίου		46	
2009	26 Απριλίου – 10 Ιουνίου		46	
2010	26 Απριλίου – 10 Ιουνίου		46	
2011	25 Απριλίου – 31 Μαΐου		37	
2012 ²	25 Απριλίου – 10 Ιουνίου		47	
2013	25 Απριλίου – 10 Ιουνίου		47	
2014	25 Απριλίου – 5 Ιουνίου		42	
Έτος	Μικρή Πρέσπα	Διάρκεια (ημέρες)	Μεγάλη Πρέσπα	Διάρκεια (ημέρες)
2015 ³	25 Απριλίου – 10 Ιουνίου	47	25 Απριλίου – 5 Ιουνίου	42

2.2. Η αναπαραγωγή των ενδημικών ψαριών στην Πρέσπα: συσχέτιση με την απαγόρευση

Τα περισσότερα ενδημικά είδη των Πρεσπών αναπαράγονται κατά τους μήνες Απρίλιο, Μάιο και Ιούνιο. Στη λίμνη Μικρή Πρέσπα, κάποια είδη, όπως το Σκουμπούζι (*Chondrostoma prespense*) ξεκινάει να αναπαράγεται νωρίς τον Απρίλιο, όταν η θερμοκρασία νερού είναι 8- 12 °C, ενώ η αναπαραγωγή του διαρκεί μόλις 2-3 εβδομάδες. Κάποια άλλα είδη, συμπεριλαμβανομένου και του Γριβαδιού, έχουν μεγαλύτερη αναπαραγωγική περίοδο (μέχρι και δύο μήνες) και αναπαράγονται αργότερα (πχ. το Γριβάδι ξεκινά τον Απρίλιο μέχρι και τον Ιούνιο).

Στη λίμνη Μεγάλη Πρέσπα, η κατάσταση είναι λίγο διαφορετική, καθώς η άνοδος της θερμοκρασίας νερού καθυστερεί περισσότερο και ανάλογα συμβαίνει και με την αναπαραγωγή. Για

² Με παράταση 10 ημερών, λόγω σχετικής αίτησης του ΦΔ ΕΠΑΠ και με βάση τη σχετική απόφαση της 5^{ης} συνεδρίασης της ΕΔΥ (Απρίλιος 2012)

³ Τα τελευταία τρία έτη (2013, 2014, 2015) οι αποφάσεις για τη διάρκεια της απαγορευτικής περιόδου αλιείας συνάδουν με την εισήγηση του ΦΔΕΠΑΠ για τη διάρκεια της απαγορευτικής περιόδου αλιείας προς το Τμήμα Αλιείας Φλώρινας (όπως συζητήθηκαν στην 6^η, 7^η και 8^η Συνεδρίαση της ΕΔΥ)

παράδειγμα, το τσιρόνι (*Alburnus belvica*) αναπαράγεται τον Ιούνιο, ενώ κατά περιόδους, η αναπαραγωγή του μπορεί να συνεχιστεί μέχρι και τα μέσα Αυγούστου.

2.3. Διατήρηση υγρολιβαδικών εκτάσεων

Τα υγρά λιβάδια είναι σημαντικοί βιότοποι για τα ψάρια των Πρεσπών καθώς είναι εποχικά πλημμυρισμένες παραλίμνιες περιοχές με πολύ ρηχό νερό, χαμηλή βλάστηση, χωρίς υψηλά ελόφυτα (π.χ. καλάμι και ψαθί) και αποτελούν τους χώρους αναπαραγωγής («ρασίσματος») για το γριβάδι. Για να διατηρηθούν τα υγρά λιβάδια και να επιτελέσουν το σκοπό αυτό, απαιτείται (α) ετήσια διαχείριση της βλάστησης (με κοπή ή βόσκηση ή/και συνδυασμό αυτών) και (β) η ορθή διαχείριση της στάθμης της λίμνης Μικρή Πρέσπα, ώστε να είναι πλημμυρισμένα τα λιβάδια αυτά την άνοιξη, αλλά και να μειώνεται η στάθμη σταδιακά ώστε να μην εκτίθενται τα αυγά στον αέρα πριν εκκολαφθούν.

Όπως αναφέρεται στη σχετική αναφορά⁴, η διαχείριση της βλάστησης για το 2015 κρίνεται επαρκής, λόγω των συμπληρωματικών κοπών που εφάρμοσε ο ΦΔΕΠαΠ το φθινόπωρο/ χειμώνα του 2015. Τα αποτελέσματα της διαχείρισης του 2015 θα είναι εμφανή κατά την άνοιξη του 2016, εφόσον υπάρξει επαρκής πλημμυρισμός. Για το 2016 προτείνεται η εντατικοποίηση της βόσκησης σύμφωνα με τη σχετική αναφορά για την 9^η ΕΔΥ και η εκ νέου εφαρμογή συμπληρωματικών κοπών για τον καλύτερο καθαρισμό των περιοχών.

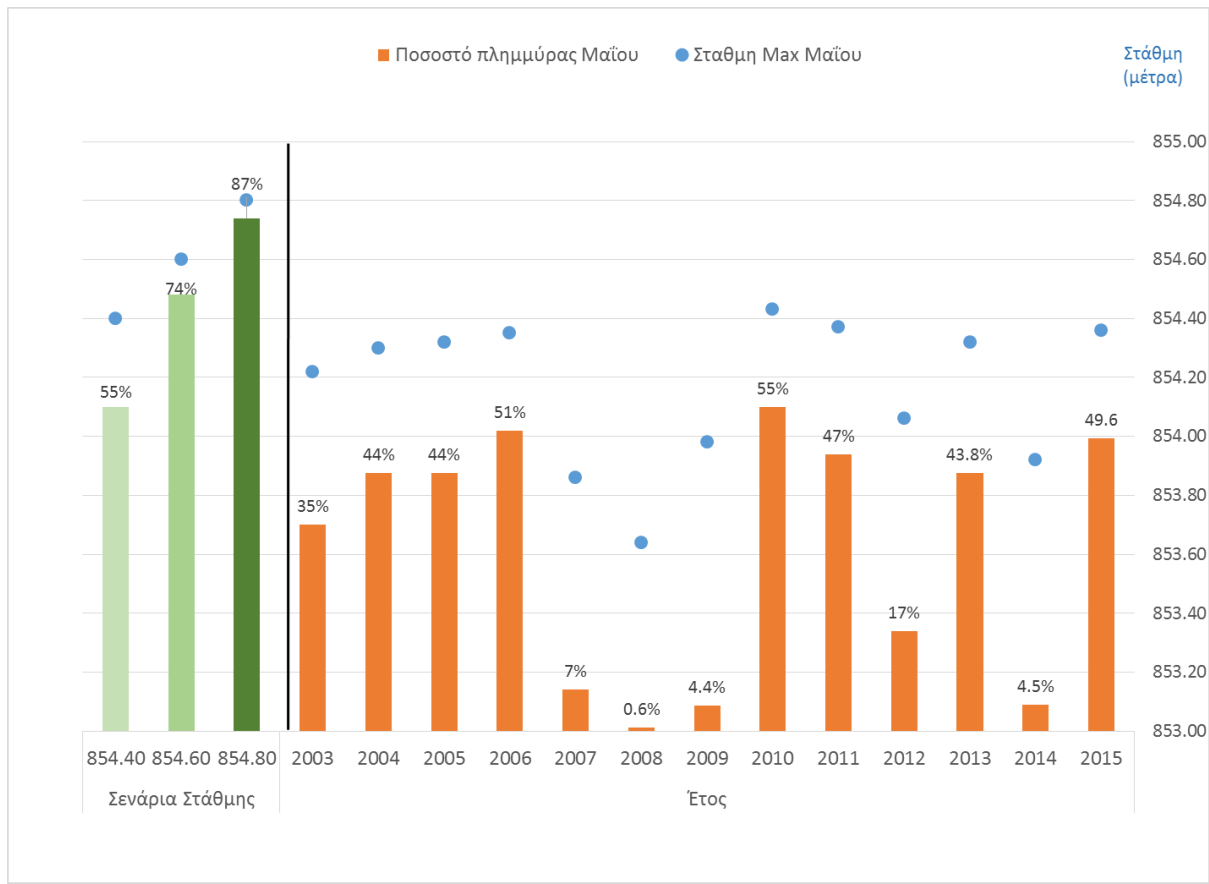
Όσον αφορά τα επίπεδα της στάθμης της λίμνης Μικρή Πρέσπα για το 2015, αυτά κυμάνθηκαν σε ικανοποιητικά επίπεδα την άνοιξη του 2015 και πλημύρισε μεγάλο μέρος των διαχειριζόμενων υγροτοπικών παραλίμνιων περιοχών (περίπου 50%). Η στάθμη της λίμνης πρέπει να διασφαλίζει το πλημμύρισμα των διαχειριζόμενων περιοχών κατά την εαρινή περίοδο, ώστε να λειτουργούν οι περιοχές αυτές για την αναπαραγωγή των ψαριών και ως χώροι διατροφής για τα υδρόβια είδη πουλιών.

Εξετάζοντας το ποσοστό πλημμυρισμού των διαχειριζόμενων περιοχών σε βάθος χρόνου σε σχέση με τα επίπεδα στάθμης (Διάγραμμα 1), φαίνεται ότι κατά τα τελευταία εννέα έτη (2007-2015), οι παραλίμνιες αυτές περιοχές δεν πλημμύρισαν σχεδόν καθόλου ή πολύ λίγο επί πέντε έτη (2007, 2008, 2009, 2012 και 2014), ενώ κατά τα υπόλοιπα τέσσερα έτη κυμάνθηκαν σε ποσοστά πλημμυρισμού 43,8 – 55%. Αυτά τα χαμηλά ποσοστά πλημμυρισμού (λόγω καιρικών συνθηκών ή/και διατήρησης της στάθμης στο επίπεδο 854,40), σε συνδυασμό με το μη-επαρκές καθαρισμό κάποιων παραλίμνιων περιοχών κατά τα τελευταία έτη, επηρεάζουν αρνητικά την αναπαραγωγή φυτόφιλων⁵ ειδών ψαριών, όπως το γριβάδι. Ο καλός καθαρισμός των περιοχών μέσω συμπληρωματικών κοπών αποτέλεσε προτεραιότητα για τις δράσεις του ΦΔΕΠαΠ για το έτος 2015, ενώ μετά από την αξιολόγηση της διαχείρισης⁶ θα πρέπει να εξεταστούν διάφορες εναλλακτικές σε σχέση με την επέκταση της διαχείρισης σε βαθύτερα σημεία.

⁴ Κουτσερή, Ε. & Χ. Νικολάου. 2016. Σύνοψη δράσεων διαχείρισης της βλάστησης στην παραλίμνια ζώνη της Μικρής Πρέσπας για το έτος 2015. Ετήσια αναφορά προς την Επιτροπή Διαχείρισης Υγροτοπου. Εταιρία Προστασίας Πρεσπών.

⁵ Τα φυτόφιλα είδη ψαριών αναπαράγονται σε επαρκώς πλημμυρισμένες παραλίμνιες περιοχές, στις οποίες διατηρείται χαμηλή η βλάστηση μέσω διαχείρισης το καλοκαίρι και το φθινόπωρο.

⁶ Προτείνεται η εφαρμογή του έργου παρακολούθησης της βλάστησης των παραλίμνιων περιοχών.

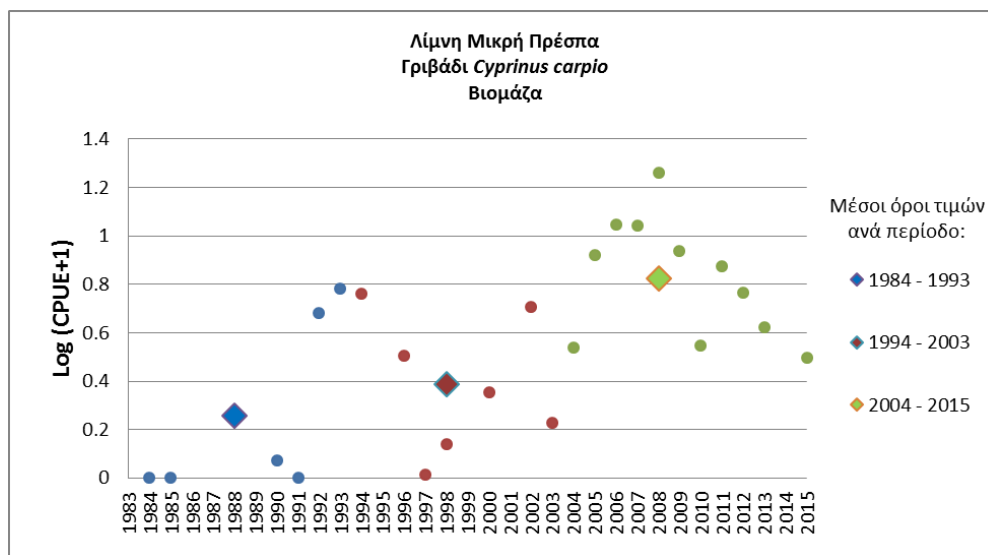


Διάγραμμα 1: Ποσοστό πλημμυρισμού των διαχειριζόμενων περιοχών σε βάθος χρόνου σε σχέση με τα επίπεδα στάθμης (2003-2015)

2.4. Επιστημονικές μετρήσεις για τους ιχθυοπληθυσμούς των δύο λιμνών

Η παρακολούθηση των πληθυσμών των ψαριών υλοποιείται από την ΕΠΠ από το 1984, χρησιμοποιώντας δύο πειραματικά απλάδια δίχτυα μήκους συνολικού μήκους 100 μέτρων με 10 διαφορετικά μεγέθη ματιού, από 10 έως 60 χιλιοστά, που τοποθετούνται την άνοιξη (Απρίλιος – Μάιος - Ιούνιος) σε τρεις σταθμούς δειγματοληψίας και καλύπτουν πλήρως την περίοδο της ωοτοκίας των ψαριών. Αυτό το σχέδιο παρακολούθησης στοχεύει στην αξιολόγηση α) της διακύμανσης των πληθυσμών αρκετών ειδών ψαριών, β) την εξέλιξη των πληθυσμών των ξενικών ειδών, γ) τη χωρική και χρονική κατανομή των διαφόρων ειδών και δ) την αλληλεπίδραση μεταξύ ψαριών και ιχθυοφάγων πουλιών. Οι δειγματοληψίες λαμβάνουν χώρα σε δύο σταθμούς στη λίμνη Μικρή Πρέσπα και σε ένα στη Μεγάλη Πρέσπα. Τα συμπεράσματα που μπορούν να εξαχθούν για τους πληθυσμούς των ψαριών είναι περιορισμένα ως προς το χώρο, καθώς οι δειγματοληψίες είναι λίγες και καλύπτουν πολύ μικρό μέρος της λίμνης. Λόγω της μακρόχρονης διεξαγωγής των δειγματοληψιών, η συλλογή δεδομένων επιτρέπει τη εξαγωγή συμπερασμάτων για τις πληθυσμιακές τάσεις κάποιων ειδών, ειδικά όταν τα στοιχεία αφορούν μεγάλες χρονικές περιόδους (βλ. παράδειγμα για τα στοιχεία για το γριβάδι παρακάτω). Συγκεκριμένα, για τις ανάγκες της παρούσας αναφοράς, παρακάτω παρατίθενται παραδείγματα για επιλεγμένα είδη από ένα σταθμό της Μικρής Πρέσπας (Κρανιές) και τον παραλιακό σταθμό της Μεγάλης Πρέσπας και η τάση των πληθυσμών τους απεικονίζεται στα παρακάτω διαγράμματα.

Σύμφωνα με τα στοιχεία για τα δύο σημαντικά εμπορικά είδη, το γριβάδι και το τσιρόνι, είναι σημαντικό να σημειωθεί ότι παρατηρείται αύξηση από την αρχή της εφαρμογής της παρακολούθησης (έτος 1984 για το σταθμός της Μικρής Πρέσπας και 1996 για το σταθμό της Μεγάλης Πρέσπας).



Γράφημα 1

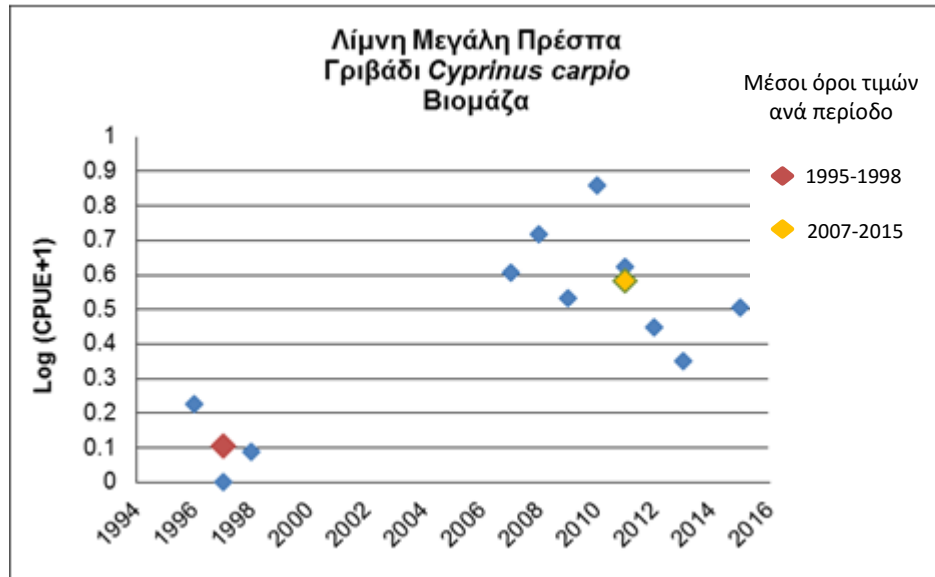
Για το γριβάδι στη λίμνη Μικρή Πρέσπα παρατηρείται, αύξηση στο μέσο όρο των τιμών ανά περιόδους. Από την πρώτη περίοδο (δεκαετία 1984 – 1993) στη δεύτερη περίοδο (δεκαετία 1994 – 2003) παρατηρείται μικρή αύξηση στους μέρους όρους των τιμών⁷, ενώ η τρίτη περίοδος (δωδεκαετία) παρουσιάζει αυξημένο μέσο όρο, με αξιοσημείωτη ανάκαμψη μετά από τα χαμηλά επίπεδα κάποιων ετών κατά τα τέλη της δεκαετίας του 1990 (Γράφημα 1).

Στη Μικρή Πρέσπα, υπάρχουν πάρα πολλοί παράγοντες και οι συνδυασμοί τους που θα μπορεί να έχουν ευνοήσει την αύξηση των πληθυσμών του γριβαδιού. Αναφέρουμε τους εξής: η επίδραση της ολοένα αυξανόμενης τροφικής κατάστασης της λίμνης· η κλιματική αλλαγή· η παύση της υπεραλίευσης που σύμφωνα με όλες τις μαρτυρίες λάμβανε χώρα μέχρι και τη δεκαετία του 70· η απαγόρευση χρήσης δικτύων με μικρά μάτια από τη δεκαετία του 80 και ύστερα· η εξαφάνιση της ασθένειας που χτύπησε τον πληθυσμό τη δεκαετία του 70· η αποκατάσταση των υγρών λιβαδιών σε μια παρόχθια περιοχή έκτασης 1000 στρ. με την ετήσια κοπή της ελοφυτικής βλάστησης μετά το 2002· η ευνοϊκότερη διαχείριση της στάθμης των νερών.

Η διαχείριση της στάθμης του νερού παίζει ζωτικό ρόλο στην επιτυχημένη αναπαραγωγή του γριβαδιού, το οποίο, όπως αποδείχτηκε, ευνοείται όταν η στάθμη φτάνει τουλάχιστον τα 854,65 μέτρα τον Μάιο. Αυτό έγινε προφανές το 1991 και το 1999-2000, οπότε η στάθμη ξεπέρασε τα 854,65 μέτρα και οι επιπτώσεις από αυτά τα εξαιρετικά χρόνια για τον πολλαπλασιασμό του γριβαδιού διαρκούν πολλά έτη, όπως φαίνεται στο Γράφημα 1, αφού το είδος χαρακτηρίζεται από μεγάλη διάρκεια ζωής.

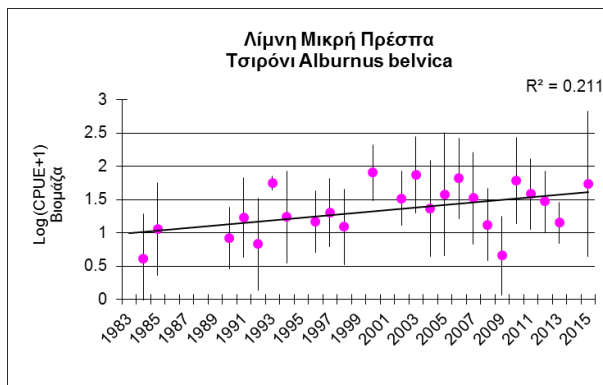
⁷ Οι τιμές αναφέρονται στο λογάριθμο της βιομάζας+ 1 (log N+1) της συνολικής βιομάζας ανά μονάδα προσπάθειας (CPUE = Catch per Unit of Effort)

Οι πυκνότητες του γριβαδιού στη Μεγάλη Πρέσπα (Γράφημα 2) δείχνουν επίσης μια ξεκάθαρη αύξηση τα τελευταία χρόνια, ειδικά αν οι δειγματοληψίες χωριστούν σε δύο διακριτές περιόδου, αλλά χωρίς στοιχεία από τα προηγούμενα χρόνια (δεν υπάρχουν στοιχεία για τα έτη 1999 – 2006), δεν μπορούν να εξαχθούν ολοκληρωμένα συμπεράσματα.

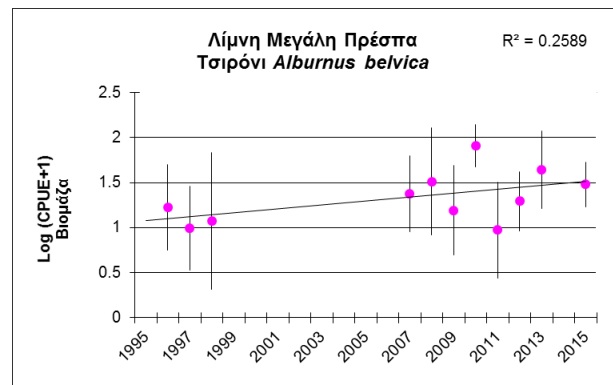


Γράφημα 2

Παράλληλα, από τα σχετικά γραφήματα για το τσιρόνι (Γραφήματα 3 και 4) προκύπτει ότι το είδος παρουσιάζει αυξητική τάση και στις δύο λίμνες, αλλά επειδή η τάση αυτή δεν είναι στατιστικά σημαντική θα ήταν ορθότερο η κατάσταση των πληθυσμών του να χαρακτηρίζεται ως σταθερή. Σίγουρα δεν έχουν παρατηρηθεί ως τώρα σαφείς τάσεις αύξησης η μείωσης



Γράφημα 3

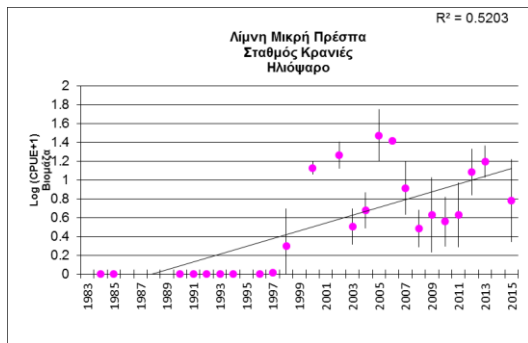


Γράφημα 4

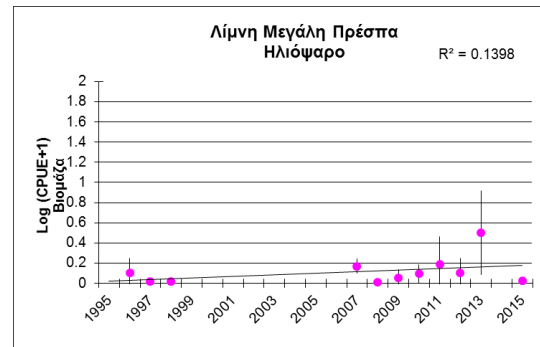
Ένα μεγάλο ζήτημα που απασχολεί τον τομέα της αλιείας και για το οποίο υπάρχουν αντίστοιχες ενδείξεις στην πολύχρονη παρακολούθηση των ιχθυοπληθυσμών που πραγματοποιεί η ΕΠΠ για τις λίμνες Μικρή και Μεγάλη Πρέσπα, είναι η κατάσταση των πληθυσμών των ξενικών ειδών, τα οποία μπορεί να επηρεάζουν τους ίδιους τους πληθυσμούς όλων των ειδών, αλλά και την αλιεία.

Συγκεκριμένα, έχουν αναφερθεί στο παρελθόν τα προβλήματα που δημιουργεί η παρουσία του ηλιόψαρου και στις δύο λίμνες (Γραφήματα 5 και 6) και πρόσφατα (τους τελευταίους μήνες)

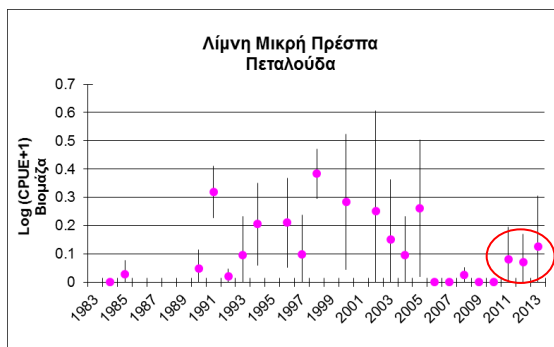
αναφέρεται από τους αλιείς, ότι υπάρχουν ενδείξεις αύξησης των αριθμών των πεταλούδων που αλιεύονται στη λίμνη Μικρή Πρέσπα. Η έξαρση της πεταλούδας δεν επιβεβαιώνεται στο διάγραμμα 7, αλλά μετά από μια 5ετία μηδαμινής παρουσίας, φαίνεται ότι υπάρχει μια μικρή αύξηση τα τελευταία 3 χρόνια⁸.



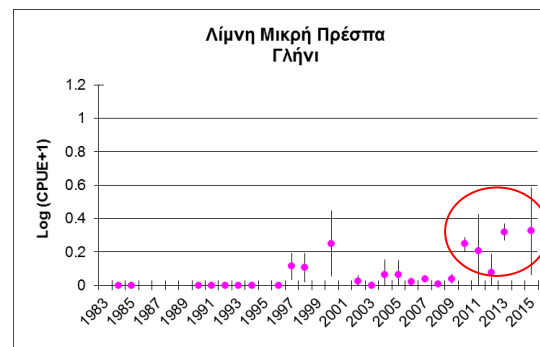
Γράφημα 5



Γράφημα 6



Γράφημα 7



Γράφημα 8

Παράλληλα, από τα αποτελέσματα της παρακολούθησης παρουσιάζεται τα τελευταία 5 χρόνια αυξητική και η τάση ενός ακόμα ξενικού είδους, του γληνιού (Γράφημα 8). Από τα παραπάνω αναφερθέντα ξενικά είδη, το ηλιόψαρο απειλεί πιθανώς άλλα είδη ψαριών περισσότερο από κάθε άλλο ξενικό είδος, μέσω της κατανάλωσης αυγών και γόνου. Παράλληλα, η πεταλούδα αποτελεί πρόβλημα για την αλιεία, ενώ το γλήνι είναι άγνωστο ακόμα τι επιδράσεις μπορεί να έχει στους ιχθυοπληθυσμούς και την αλιεία.

Ο κύριος τρόπος εισαγωγής ξενικών ειδών σε λίμνες είναι κυρίως όταν κατά τη διάρκεια εμπλουτισμών με επιθυμητά είδη παρεισφρέει και αναμιγνύεται με το γόνο τους και γόνος ξενικών ειδών.

Η επίδραση του εμπλουτισμού στον πληθυσμό του γριβαδιού στις λίμνες των Πρεσπών δεν έχει αξιολογηθεί μιας και δεν έχει μελετηθεί η βιωσιμότητα των ιχθύων που απελευθερώνονται. Επειδή είναι γνωστό ότι με τους εμπλουτισμούς εισέρχονται κατά λάθος στη λίμνη και άλλα ξενικά είδη τα οποία μπορούν να επιφέρουν ανεπανόρθωτες καταστροφές στους πληθυσμούς των ψαριών της Πρέσπας είναι απαραίτητο πριν οποιαδήποτε τέτοια απόφαση να συνηυπολογίζεται και η επιτυχία-

⁸ Η αύξηση της πεταλούδας που αναφέρουν οι αλιείς για τους τελευταίους μήνες, δεν εμφανίζεται στο διάγραμμα 7, καθώς (1) τα στοιχεία αφορούν το προηγούμενο έτος και μένει να ελεγχθεί η κατάσταση το 2016, αλλά και (2) ο σταθμός δειγματοληψίας βρίσκεται σε πολύ διαφορετικό σημείο από τα μέρη όπου οι αλιείς παρατηρούν αύξηση της πεταλούδας.

βιωσιμότητα των ιχθυδίων που απελευθερώνονται, έτσι ώστε αν αυτή δεν είναι μεγάλη να μην διακινδυνεύει η κατάσταση των ψαριών στη λίμνη.

Άλλωστε, σύμφωνα με πρόσφατο κανονισμό της ΕΕ⁹ «για την πρόληψη και διαχείριση της εισαγωγής και εξάπλωσης χωροκατακτητικών ξένων ειδών», όλα τα «κράτη μέλη λαμβάνουν όλα τα αναγκαία μέτρα προκειμένου να αποτρέψουν την ακούσια εισαγωγή ή εξάπλωση, και εκ βαρείας αμελείας, όπου συντρέχει τέτοια περίπτωση, των ξένων χωροκατακτητικών ειδών ενδιαφέροντος για την ΕΕ» και κατ' επέκταση θα πρέπει οποιοσδήποτε εμπλουτισμός να περάσει από αυστηρό έλεγχο πριν την εισαγωγή ιχθύων στις λίμνες.

Παράλληλα, θεωρείται ορθή πρακτική η αποκατάσταση των βιοτόπων των ψαριών, σε σχέση με τον εμπλουτισμό που ενέχει κινδύνους, χωρίς σίγουρα αποτελέσματα. Το θέμα των εμπλουτισμών θα πρέπει να συζητηθεί από την 9^η ΕΔΥ, καθώς εμφανίζεται τακτικά ως θέμα και πρόταση των αλιέων στις συνεδριάσεις του ΔΣ του ΦΔΕΠΑΠ.

2.5. Παράνομη αλιεία

Το έτος 2015 καταγράφηκαν δύο περιστατικά παράνομης αλιείας στην περιοχή του θυροφράγματος κατά τη διάρκεια της απαγόρευσης της αλιείας. Επιπλέον, εντοπίστηκε από τους Φύλακες του ΦΔΕΠΑΠ στην περιοχή της Οπάγιας μια μεγάλη αυτοσχέδια απόχη.

3. Θέματα συζήτησης για την 9^η ΕΔΥ

Σε σχέση με προαναφερθέντα θέματα, αλλά και θέματα που ισχύουν γενικά για την αλιεία στην περιοχή, προκύπτουν τα παρακάτω θέματα προς προώθηση στο ΔΣ του ΦΔΕΠΑΠ:

- (1) Εκπόνηση μελέτης ιχθυο-αποθεμάτων σύμφωνα με το μέτρο 5.10 του Διαχειριστικού Σχεδίου του Εθνικού Πάρκου Πρεσπών. Η μελέτη θα εξετάσει και την κατάσταση των πληθυσμών των ξενικών ειδών ψαριών, ώστε να υπάρχει επιστημονική βάση για τη λήψη μέτρων στο μέλλον.
- (2) Εκπόνηση του έργου παρακολούθησης της βλάστησης και αξιολόγησης της διαχείρισης των παραλίμνιων περιοχών για το 2015, ώστε να αξιολογηθεί η υφιστάμενη κατάσταση των υγρών λιβαδιών και εξεταστούν εναλλακτικές επέκτασης της διαχείρισης της βλάστησης σε βαθύτερα σημεία ως μέτρο ενίσχυσης της αναπαραγωγής φυτόφιλων ειδών ψαριών, όπως το γριβάδι.
- (3) Προώθηση των μέτρων που αναφέρονται στο κεφάλαιο ΘΔΘ2 του Διαχειριστικού Σχεδίου του Εθνικού Πάρκου Πρεσπών, που σχετίζονται με την παρακολούθηση υδάτων και κατασκευή υποδομών για μείωση της ρύπανσης
- (4) Σε σχέση με τη διάρκεια της απαγόρευσης αλιείας, προτείνεται η διατήρηση της διάρκειας της απαγόρευσης όπως και το 2014 (στις 47 ημέρες), ενώ η ημερομηνία έναρξης εξαρτάται από τις καιρικές συνθήκες (ειδικά της θερμοκρασίας νερού). Κατά συνέπεια προτείνεται το θέμα να συζητηθεί στην επιτροπή με την παρακάτω εισήγηση:

⁹ Κανονισμός (ΕΕ) αριθ. 1143/2014 του Ευρωπαϊκού Κοινοβουλίου και του Συμβουλίου της 22ας Οκτωβρίου 2014 για την πρόληψη και διαχείριση της εισαγωγής και εξάπλωσης χωροκατακτητικών ξένων ειδών

Για τη διευκόλυνση στη λήψη των αποφάσεων από το Τμήμα Αλιείας της Περιφερειακής Ενότητας Φλώρινας, προτείνεται να καθορισθεί η περίοδος και η διάρκεια απαγόρευσης κατά τη διάρκεια της συνεδρίασης της 9^{ης} ΕΔΥ και εν συνεχεία να προωθήσει ο ΦΔΕΠΑΠ της σχετική απόφαση στο Τμήμα Αλιείας. Εν συνεχεία, και εφόσον προκύψει ότι απαιτείται αλλαγή (λόγω καιρικών συνθηκών ή άλλων λόγων) μπορεί να πραγματοποιηθεί με πρωτοβουλία του ΦΔΕΠΑΠ συνάντηση των ενδιαφερόμενων φορέων (Αλιευτικοί Σύλλογοι, ΦΔΕΠΑΠ και ΕΠΠ), ώστε να αποφασιστεί αν η περίοδος και διάρκεια απαγόρευσης θα πρέπει να προσαρμοστεί αναλόγως.

(5) Τακτική και οργανωμένη συλλογή στοιχείων για την αλιεία σύμφωνα με το Μέτρο 5.11 του Διαχειριστικού Σχεδίου του Εθνικού Πάρκου Πρεσπών.

(6) Προτείνεται επίσης

- a. Η διερεύνηση δυνατότητας αξιοποίησης των ποσοτήτων τσιρονιών που δεν αποτελούν εμπορικό αντικείμενο,
- b. Η εντατικοποίηση της «φύλαξης» του ποταμού του Αγίου Γερμανού, ώστε να διαπιστωθεί το μέγεθος του προβλήματος της παράνομης αλιείας πέστροφας.